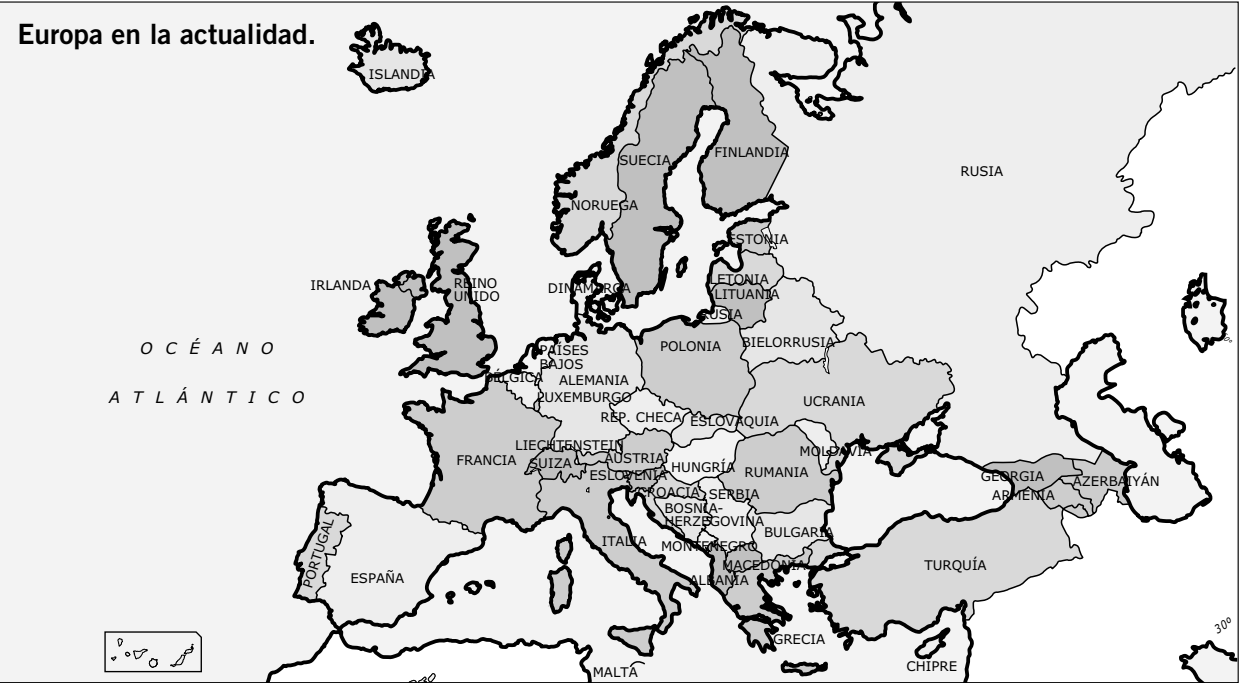


RECURSO 1. MAPA DE LOS REINOS GERMANOS



- Anota los pueblos bárbaros que se asentaron en los siguientes países actuales.

Alemania	España	Francia	Hungría	Italia	Portugal	Reino Unido

¿DE DÓNDE PROCEDE EL TÉRMINO VÁNDALO?

NOMBRE: _____ CURSO: _____ FECHA: _____



Los germanos

Los alanos, vándalos y suevos entran en las Españas en el año 409. Los bárbaros las devastan en luchas sangrientas. Por su parte, la peste hace estragos no menos rápidos. Reina un hambre tan espantosa que el género humano devora carne humana.

Asoladas las provincias de España, los bárbaros se reparten a suertes las regiones de las provincias para establecerse en ellas: los vándalos y los suevos ocupan la Galicia, situada en la extremidad occidental del mar Océano; los alanos, la Lusitania y la Cartaginense; y los vándalos, la Bética.

Cronicón. Adaptado

1 Descubrir a los vándalos. Lee el texto y realiza las siguientes actividades.

- Di si las siguientes afirmaciones son verdaderas (V) o falsas (F).
 - ☐ Los alanos, los vándalos y los suevos eran pueblos germanos.
 - ☐ Los pueblos germanos llegaron a la península Ibérica en el siglo IV.
 - ☐ Los pueblos germanos recibían el nombre de bárbaros.
- ¿Dónde se instalaron los pueblos que menciona el texto?
 - a) Los suevos se instalaron en
 - b) Los alanos se instalaron en
 - c) Los vándalos se instalaron en y en
- ¿Cómo califica el texto a los vándalos? Señala los adjetivos más adecuados y explica el porqué de tu elección.

<input type="checkbox"/> Valientes	<input type="checkbox"/> Agresivos	<input type="checkbox"/> Salvajes
<input type="checkbox"/> Rudos	<input type="checkbox"/> Leales	<input type="checkbox"/> Bondadosos
- Observa el dibujo que acompaña al texto y responde:
 - a) ¿Qué armas defensivas porta el guerrero? ¿Y ofensivas? _____
- Analiza el término vándalo:
 - a) ¿Se emplea en la actualidad esta palabra? ¿Qué significa? _____
 - b) ¿Tiene connotaciones positivas o negativas? _____
 - c) ¿Crees que este término tiene alguna relación con el pueblo germano de los vándalos? _____

2 Conocer otros pueblos germanos. Realiza las siguientes actividades.

- Busca en la sopa de letras el nombre de 8 pueblos germanos.

O	S	A	N	G	L	V	X	I	B
E	S	R	U	B	L	A	E	F	T
B	A	T	V	Y	A	N	Z	R	U
P	J	O	R	G	T	D	S	A	R
S	O	H	A	O	D	A	U	N	I
O	N	T	R	E	G	L	N	C	N
N	E	S	U	Q	L	O	F	O	G
A	S	O	V	E	U	S	D	S	I
L	I	C	E	L	A	C	G	O	O
A	V	I	S	I	G	O	D	O	S

- Convierte en verdaderas las siguientes frases falsas:
 - Los pueblos germanos procedían de las costas del mar Mediterráneo.
 - Los germanos, a quienes los romanos llamaban bárbaros, eran expertos navegantes y grandes comerciantes.
 - Los germanos se organizaban en tribus en las que la máxima autoridad correspondía al consejo de los ancianos, formado por los guerreros más viejos.
 - Las invasiones de los pueblos germanos tuvieron lugar en los siglos V y VI a.C.
- Describe en un texto de 5 a 10 líneas cómo eran las relaciones entre los germanos y la población romana, atendiendo a los siguientes criterios:
 - ¿Eran numerosos los germanos?
 - ¿En qué siglos los germanos pusieron fin a la unidad política del imperio romano?
 - ¿Se mezclaron rápidamente ambas poblaciones?
 - ¿Qué costumbres romanas adoptaron los germanos?
 - ¿Aportaron alguna innovación los pueblos germanos?

3 Comparar un mapa actual con el mapa de los reinos germanos. Observa el mapa de tu libro de texto y realiza las actividades.

- Escribe el nombre de los pueblos germanos que se asentaron en los siguientes países actuales:

País	Pueblos germanos
Alemania	
España	
Francia	
Italia	
Portugal	
Reino Unido	

- Busca en un mapa actual dónde se localizan los siguientes lugares: Alemania, Borgoña, Lombardía, Sajonia, Francia, Turingia e Inglaterra.
- ¿Crees que existe alguna relación entre estos nombres y los pueblos germanos de los alamanes, burgundios, lombardos, sajones, francos, turingios y anglos? Razona tu respuesta.

¿POR QUÉ LOS REINADOS VISIGODOS ERAN TAN BREVES?

NOMBRE: _____ CURSO: _____ FECHA: _____



Los reyes visigodos

Tras un largo recorrido por Europa, los visigodos se asentaron definitivamente en la península Ibérica en los siglos V y VI, y establecieron su capital en Toledo. A partir de ese momento desapareció la lucha permanente contra Roma, pero comenzó el enfrentamiento entre ellos por el poder. Las intrigas palaciegas, las traiciones y los regicidios o asesinatos de los reyes se multiplicaron.

1 Describir un mapa. ¿Dónde vivían los visigodos?

- Señala en qué lugar de Europa se instalaron:
☐ Península Italiana ☐ Península Ibérica ☐ Península Escandinava
- ¿Qué ciudad eligieron como capital del reino? ¿Era costera? Responde en tu cuaderno.
- Enumera varias razones que puedan explicar su preferencia por una ciudad del interior.
 - _____
 - _____
 - _____

2 Investigar sobre los visigodos.

- Completa el siguiente cuadro respondiendo afirmativa o negativamente a las preguntas.

Los visigodos	Sí	No
¿Eran un pueblo germano?		
¿Entraron en el imperio romano a finales del siglo V?		
¿Tradicionalmente practicaban el catolicismo?		
¿Cuando llegaron a Hispania tuvieron que expulsar a otros pueblos germanos del territorio?		
¿La agricultura era su principal actividad económica?		
¿La plenitud de este reino se alcanzó a finales del siglo VII?		

- Subraya los personajes visigodos que aparecen en la siguiente lista y explica lo que sepas de ellos.

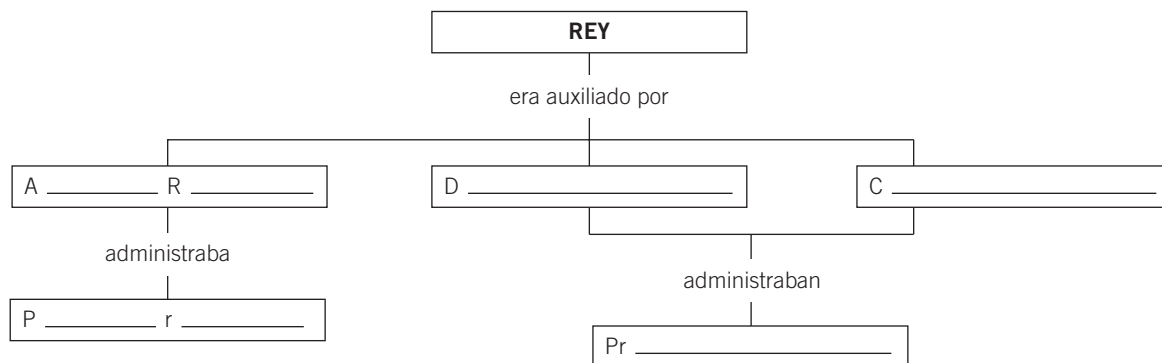
a) Atila	c) Justiniano	e) Rómulo	g) Aníbal
b) Leovigildo	d) Alejandro Magno	f) Julio César	h) Recaredo
- Imagina que eres un escritor hispanorromano del siglo VI que debe escribir una noticia informando a la población de la llegada de los visigodos a Toledo. Redáctala en 5-10 líneas.

3 Descubrir cómo eran los reyes visigodos. Lee el texto y realiza las actividades siguientes:

La monarquía visigoda era electiva. El rey era elegido por las principales personalidades del reino. Su elección provocaba muchas luchas y disputas políticas, que a menudo desembocaban en el asesinato del monarca para situar a otro en su lugar.

En su gobierno, el rey era auxiliado por el Aula Regia, un consejo que administraba el palacio real, y por los duques y los condes, que gobernaban las provincias. Las decisiones se tomaban en los concilios, en los que participaban el monarca, el Aula Regia y el clero.

- Completa el esquema para saber cómo era la organización política del reino visigodo:



- Observa la cronología y completa el cuadro para saber si los reyes visigodos se mantenían mucho o poco tiempo en el poder.

Rey	Reinado	Estuvo en el trono...
Amalarico	526-531	5 años
Teudis	531-548	
Teudiselo	548-549	
Agila	549-551	
Atanagildo	551-567	
Liuva	567-568	
Leovigildo	568-586	
Recaredo	586-612	
Sisebuto	612-621	
Suintila	621-636	

- ¿Cuál de los siguientes hechos tuvo lugar durante el reinado de Recaredo? Marca con una X.
 - ☐ La conversión del reino suevo en una provincia visigoda.
 - ☐ La creación del Aula Regia.
 - ☐ La conversión de los visigodos al catolicismo.
 - ☐ La elección de Toledo como capital del reino.

4 Comparar la monarquía visigoda con la de nuestros días. Responde en tu cuaderno.

- ¿Existe todavía la monarquía en nuestros días?
- ¿Hay un rey o una reina en el país en el que vives? ¿Crees que tiene el mismo poder que un rey visigodo sobre los asuntos políticos y religiosos?